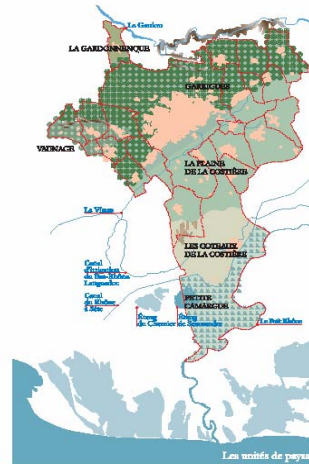


# La communauté d'agglomération Nîmes Métropole face à ses garrigues"



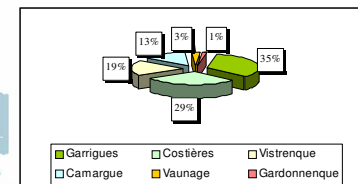
Vincent Allier  
Vice Président délégué aux paysages et à l'Agenda21

## Les unités de paysage de Nîmes Métropole



61 212 ha

Garrigues	21 053 ha (35%)
Costières	17 907 ha (29%)
Vistrenque	11 441 ha (19%)
Camargue	8 224 ha (13%)
Vaunage	1 735 ha (3%)
Gardonnenque	852 ha (1%)



Sources CG30 – Agence d'Urbanisme



## Un atlas photographique des paysages ...

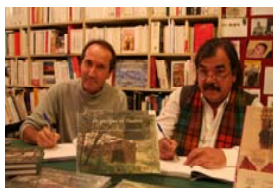
... pour une vision partagée du territoire et des enjeux



Un comité de pilotage « paysage »



Une expo itinérante



Un livre



Des conférences



## Des enjeux de protection et de préservation

... des paysages identifiés par unité de paysage

### GARRIGUE

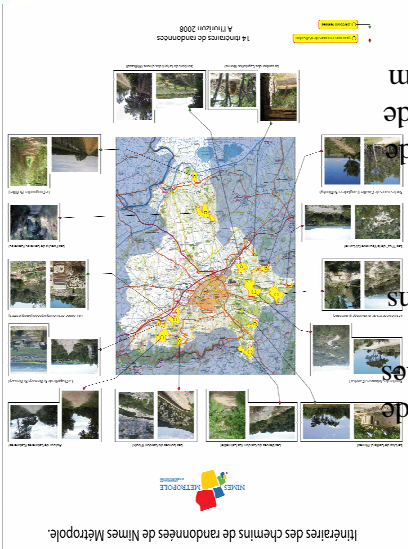
- Maîtrise de l'urbanisation
- Protection des milieux naturels
  - face aux risques naturels majeurs (incendies – inondations)
  - lutte contre la fermeture des milieux
- valorisation du patrimoine
- Accueil du public



## En réponse à ces enjeux

- **En matière d'accueil du public et de valorisation du patrimoine :**
  - Le programme de chemins de randonnées de Nîmes Métropole
  - Le chantier d'insertion environnement et communication
- **En matière de réduction de la vulnérabilité aux risques naturels**
  - Campagne de sensibilisation au débroussaillage
  - réglementaire
  - Nîmetpaslefeu

## Mise en place de chemins de randonnées



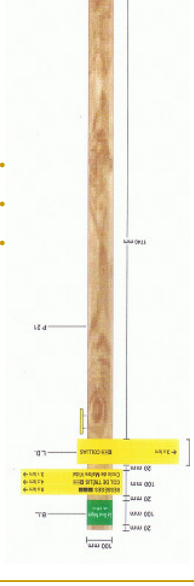
Dans le cadre de sa compétence en matière d'équipement et d'entretien de chemins de randonnée, Nîmes Métropole s'est engagée en 2005 dans la mise en place d'un réseau d'itinéraires pédestres d'initiative locale

Ces itinéraires représentent 150 km de chemin en boucles locales et 80 km de chemin de liaison soit au total 230 km de itinéraires de randonnée familiale.

Cela concerne 16 chemins au sein des 5 unités paysagères de Nîmes Métropole :

- **Secteur Camargue:** Le Cougourthier (St Gilles)
- **Secteur Costières:** Les Puechs de Générac
- **Secteur Garrigues** La Chapelle de St Gervasy , la Combe des Bourguignons (Marguerites), le sentier des capitelles (Bernis), les Gorges du Gardon (Pouix), le Clos de Gaillard (Nîmes), Autour de Cabrière (Cabrières), la Font des chiens (Milhaud)
- **Secteur Gardonnienque** (La Calmette): Les Berges du Gardon
- **Secteur Vaunage,** : Les "pics" de la Vaunage (St Come ), les Belvédères de la Vaunage (Clarensac), Sur les traces de Cavalier (Langlade), L'oppidum de la Roque de Viou (St Dionisy), Sentier des Arbouses (Caveirat)

- Afin de mettre en œuvre ce programme, Nîmes Métropole a réalisé en 2007 la mise en place de la signalétique directionnelle des chemins, en partenariat avec le Conseil général du Gard, soit au total :
- 14 panneaux portes,
- 123 poteaux directionnels et informatifs,
- 10 jalons de balisages.



## Restaurer le patrimoine le long des chemins de

randonnées

### Mise en œuvre d'un chantier

d'insertion

La réalisation du programme d'itinéraires de randonnées a également été l'occasion pour Nîmes Métropole de mettre en œuvre sa stratégie de développement de l'emploi et d'insertion professionnelle dont un des axes d'intervention concerne le soutien à des initiatives et projets d'insertion par l'activité économique tels les chantiers d'insertion.

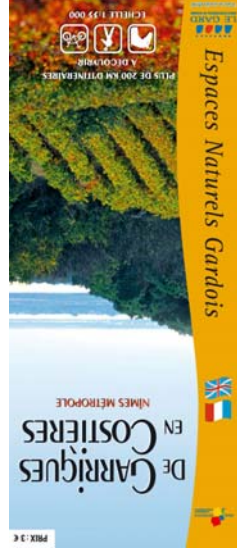


Le chantier et d'ores et déjà intervenu sur les communes de :  
Saint Come et Maruejols, Cavetrac, Clarensac, Saint Dionisy, Langlade, Saint Gervasy, Cabrières, Générac.



## Edition du cartouide

Edition à 2000 exemplaires, début 2008, d'un cartouide en partenariat avec le Comité Départemental du Tourisme du Gard.  
Diffusion par la CDT, les Offices du Tourisme (Nîmes et Saint Gilles), MGTO de Marguerites, Centre du Scamandre...



- 2 équipes de 8 personnes sur le terrain :
- Une équipe restaure le patrimoine bâti et végétal aux abords des chemins du programme de Nîmes Métropole.
- Une équipe réalise dans le cadre du volet communication, un film vidéo sur les chemins de randonnées et à d'ores et déjà réalisé 15 petits films (un par chemin) diffusés sur le site internet de Nîmes Métropole.

(CFPPA) du Gard.  
Formation Professionnelle et de Promotion Agricole

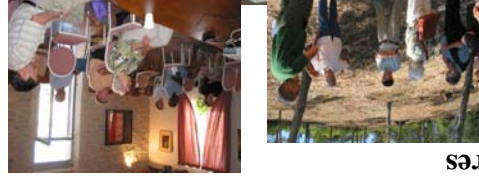
Centre social et culturel Odyssee associé au Centre de  
initiation à la communication touristique » proposé par le  
mise en œuvre d'un chantier d'insertion » environnement et  
Nîmes Métropole soutien depuis 2006 la





## Campagnes de sensibilisation au débroussaillage réglementaire

Marguerites, Poux, Langlade, La Calmette, Lédanon, Bezouce, Caveirac, Cabrières



Ces campagnes se déroulent autour de 2 temps forts :

- Chantiers vitrines ouverts au public en présence de l'ONF, la DDAF et des services de Nîmes Métropole.
- Réunions publiques en mairie pour prolonger l'information (rappel des réglementations et discussion avec l'ONF, la DDAF et les services de Nîmes Métropole).



## Nîmetpaslefeu

Nîmes Métropole, en partenariat avec la DDAF du Gard et l'unité éco-développement de l'INRA Avignon, a engagé au printemps 2006 une démarche de sensibilisation des élus du territoire des garrigues de la communauté d'agglomérations sur « la prise en compte de l'aléa incendie de forêt dans les documents d'urbanisme et dans l'aménagement périurbain méditerranéen ».

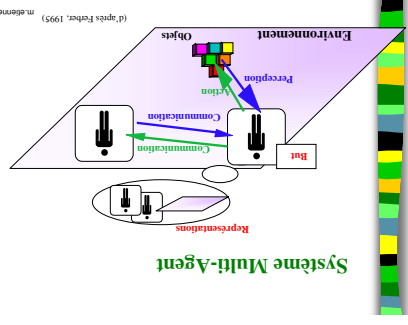
## Prise en compte de l'aléa incendie dans les documents d'urbanisme

Nîmetpaslefeu

Partenariat :  
DDAF du Gard  
Unité éco-développement de l'INRA Avignon,

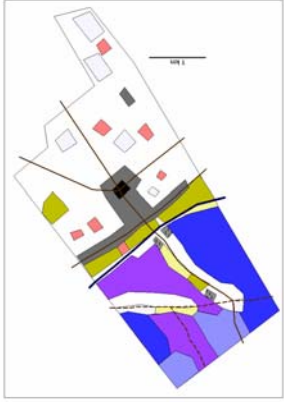
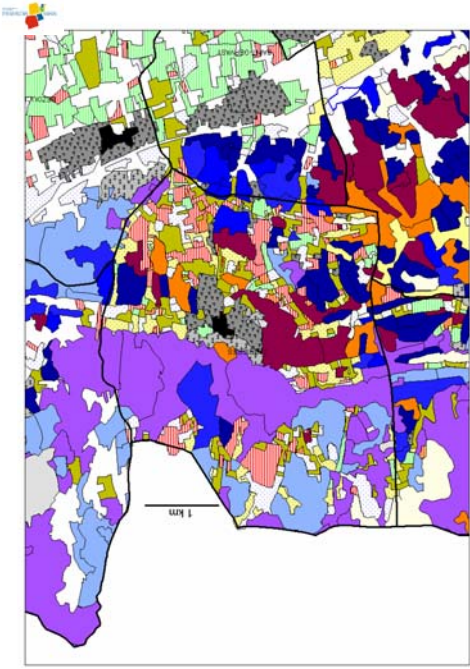
Montant de l'opération : 11.000 € dont 7.000 € à la charge de NM

Cet outil de concertation et de réflexion collective autour de la prise en compte de l'aléa incendie dans l'aménagement d'un territoire intercommunal, a été développé par l'INRA d'Avignon, dans l'objectif d'aboutir à une compréhension mutuelle des enjeux d'urbanisation raisonnée, de protection des espaces naturels, et de développement agricole.



## L'étude a comporté trois phases successives :

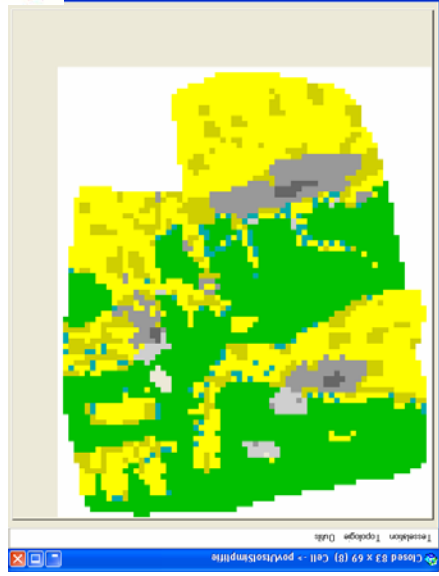
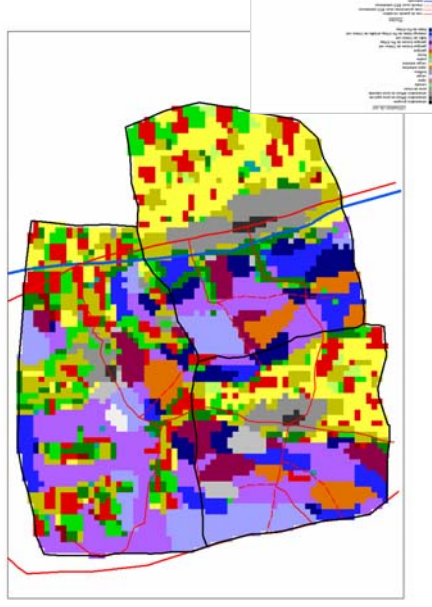
Phase 1 : Bilan des données disponibles sur l'utilisation du sol, les dynamiques en cours et les principales activités développées sur l'ensemble des communes concernées. Il s'agissait de localiser les principaux types d'utilisation du sol et d'occupation des terres, de caractériser le niveau d'attractivité de chacun de ces types pour chaque activité et de mesurer sa sensibilité au risque d'incendie.



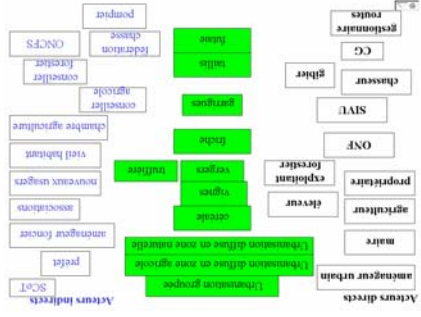
**Phase 2** : Adaptation du jeu de rôles Sylopast au contexte de Nîmes Métropole. Pour ce faire, une typologie des communes concernées par la garrigue a été établie...

Une commune à dominante urbaine traversée par des infrastructures importantes, Une commune rurale avec une zone urbaine importante en piedmont, Une commune rurale avec une petite zone urbaine.

Une carte type des principaux milieux rencontrés a été construite...

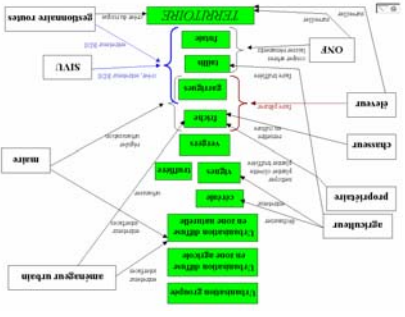


## Diagramme des acteurs



Ressources dans les encadrés verts, Acteurs directs dans les encadrés noirs, Acteurs indirects à droite dans les encadrés bleus.

## Diagramme des interactions acteurs-ressources



Les flèches indiquent les actions qu'exercent les acteurs directs sur les ressources. La nature des actions (sous forme de verbe) est précisée au-dessus des flèches. Certaines flèches et les actions associées sont indiquées en couleur pour la clarté du schéma.

La dynamique des milieux a été modélisée à partir d'un système multi-agent...



**Phase 3 :** Des journées d'animation auprès des élus ont été organisées afin de les sensibiliser à l'aléa incendie et de stimuler une réflexion collective autour de sa prise en compte dans l'aménagement de leur territoire communal.

Le processus d'animation était centré autour de l'utilisation d'un jeu de rôles et de la représentation et l'échange de points de vue sur la question du risque d'incendie.

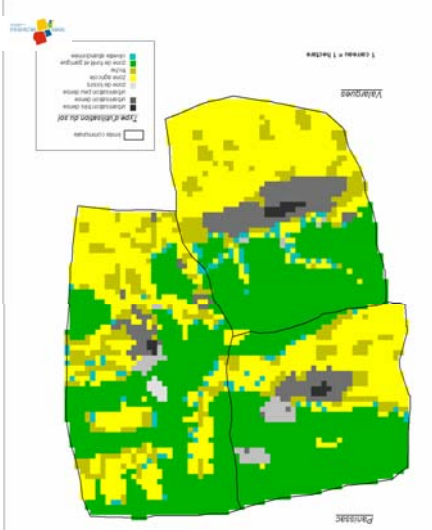


## Introduction au jeu

Tour de table  
Introduction par V. Allier  
Questionnaire  
Thème du jeu  
Carte du territoire  
Affectation des communes



Choisissez votre commune



## Entrée dans le jeu (l'espace)

Entrée dans la salle de jeu  
Chaque joueur est accompagné vers son lieu de « travail » :  
Un box (sa mairie) pour chacun des maires  
Un bureau pour l'aménageur et la DDAF  
Une table ronde pour Nîmes Métropole



## Première étape (élus + aménageur)

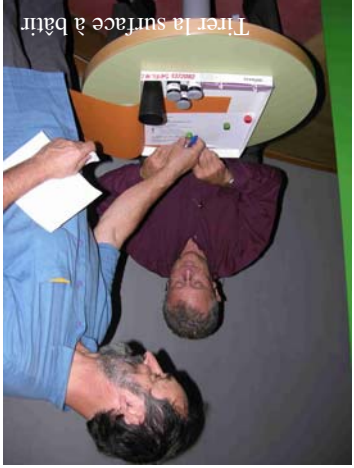
L'élu prend connaissance avec sa commune :  
Carte de l'utilisation du sol  
Carte des contraintes (inondation, protection)  
Texte bref sur population, foncier, ...  
Et fixe le prix de son foncier selon la position des parcelles constructibles





L'aménageur prend connaissance avec les 3 communes  
Tire au sort la surface à bâtir  
Consulte le prix des terrains à bâtir  
Établit sa stratégie sur les 3 communes

### Première étape (élus + aménageur)



L'élus dessine les limites de la zone urbanisable  
sur la carte de sa commune  
Il négocie le type et la localisation des lotissements  
proposés par l'aménageur.  
Il consulte le cadastre puis remplit et  
signe le permis de construire



Le PLU de Panissac

### Deuxième étape (élus + aménageur)

L'aménageur négocie avec l'élus :  
Le type de lotissement  
La localisation  
Le type d'interface



Négocier la localisation

### Deuxième étape (élus + aménageur)

Réfléchir où les localiser



Tirer au sort un projet

NimesMétropole tire au sort un projet  
La DDAF imagine une grande coupure  
Elles réfléchissent à leur localisation



### Deuxième étape (NM + DDAF)



NîmesMétropole négocie son projet Individuellement ou Collectivement



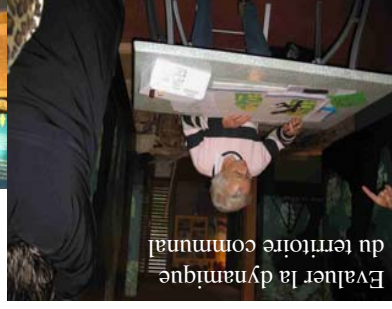
Négocier avec les élus



Négocier avec un élu

### Troisième étape (tous ?)

Les élus encassent la taxe foncière  
Remboursent leur dette  
S'informent de leur popularité  
Évaluent la dynamique de leur territoire communal



Évaluer la dynamique du territoire communal



Apprécier sa popularité



Encasser taxes, payer dettes

### Quatrième étape (élus)

L'INRA saisit les permis de construire, le projet de grande coupure, le projet agricole ou de récréation Lance la simulation Edite les nouvelles cartes des communes (état 3 ans plus tard)



Imprimer cartes



Saisir lotissements



Saisir Grande Coupure

### Troisième étape (INRA)

NîmesMétropole évalue les changements sur l'ensemble du territoire La DDAF évalue les changements dans le massif forestier Identifie les interfaces à risque sur chaque commune



Identifier interfaces à risque



Dynamique du territoire

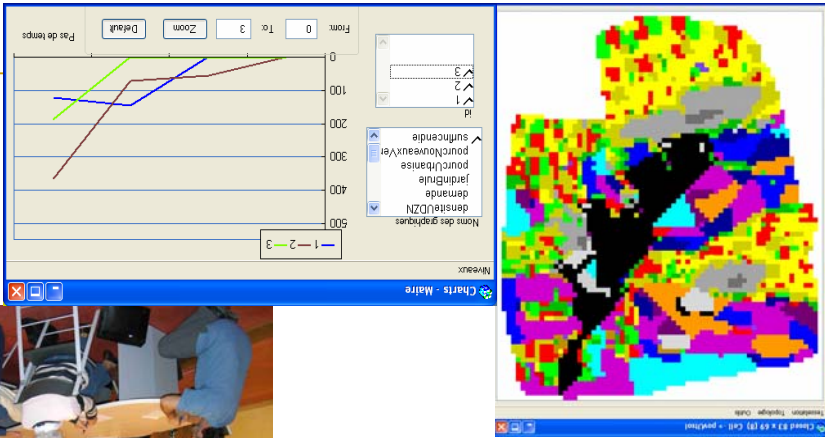
### Quatrième étape (NM + DDAF)







Merci



Discussion autour du principe du jeu  
Discussion sur stratégies d'urbanisation  
Discussion sur stratégies face aux incendies  
Discussion sur interactions et points de vue

Sixième étape (tous)

