



L'agriculture de proximité, le «mieux manger», les circuits-courts, la vente directe : les acteurs du territoire des garrigues s'y intéressent.

Agriculture périurbaine, circuits-courts, vente directe, accueil paysan.. Ce qui nous intéresse dans ces concepts et parfois ces pratiques, c'est la relation que vont établir les producteurs d'un territoire avec les consommateurs de ce même territoire ou de sa périphérie directe.

En tant que membres du Collectif, représentants des profils sociaux économiques variés à l'infini, notre intérêt commun porte sur la question du mieux s'approvisionner (proximité, qualité des produits, qualité des relations humaines...) et par voie de conséquences, sur la nature d'une offre capable d'irriguer l'économie de tous ces territoires de garrigue. Le terme d'économie n'est pas un gros mot, il signifie pour nous que l'organisation d'un système de relations entre des consommateurs et des producteurs doit permettre à ces derniers d'installer durablement un revenu suffisant et de reconquérir des espaces pour les valoriser.

Les pages qui suivent présentent des pistes de réflexion, des relations d'expériences, des projets divers et même une étude concrète de faisabilité menée en Vaunage. Vous y trouverez également tous les liens qui conduisent à ce que les spécialistes disent de ces questions et à ce que les organisations agricoles développent dans ce domaine.

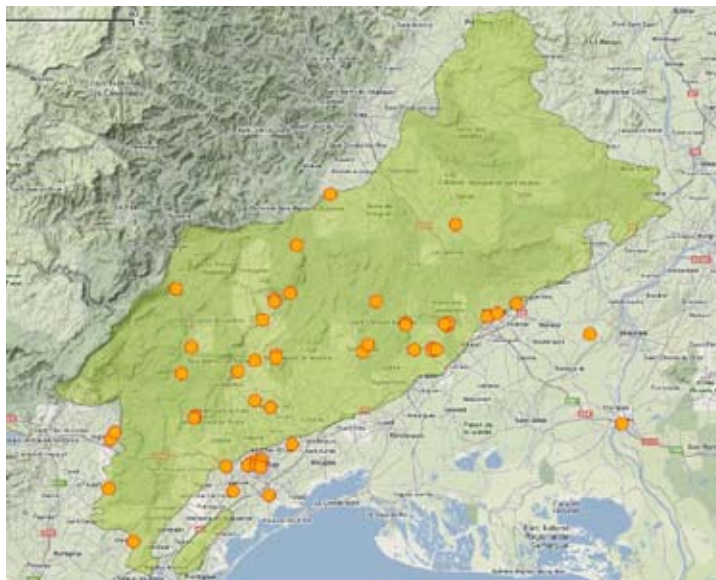
*Les membres du groupe de coordination «Lettre»*

### Le Collectif des Garrigues,

Le Collectif des Garrigues a pour objectif le partage et la mutualisation de réflexions, de retours d'expérience et de propositions sur le territoire des garrigues gardoises et héraultaises. Il compte à ce jour 51 membres.

Retrouvez leurs travaux sur le site de l'Encyclopédie vivante des garrigues.  
[www.wikigarrigue.info](http://www.wikigarrigue.info)

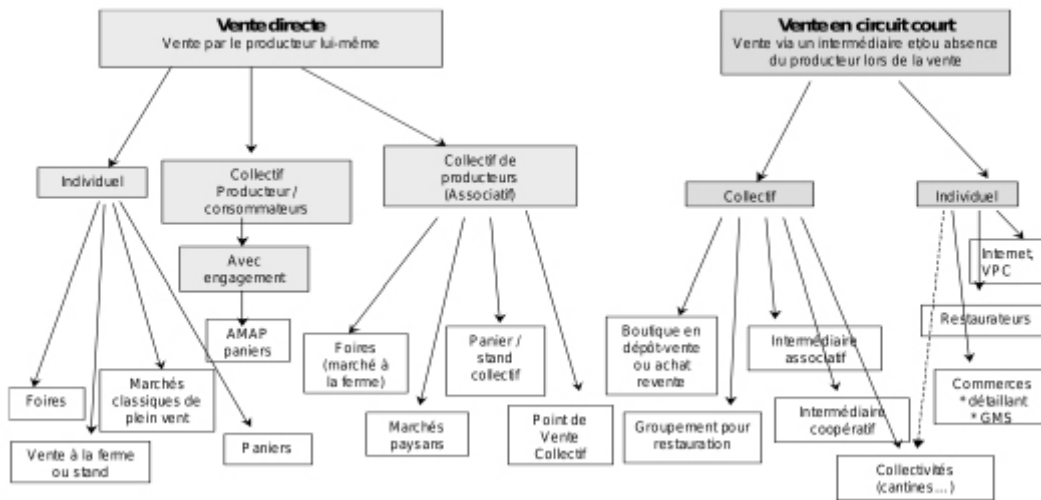
Localisation des membres du Collectif →



## Une définition :

### Au fait, les circuits-courts et la vente directe, c'est quoi ?

Le schéma qui suit illustre (d'après les travaux du projet Equal-CROC) les différentes typologies de l'achat selon qu'il s'agit de vente directe ou de circuit court.



## Une étude de faisabilité :

### La relance de l'agriculture en contexte périurbain, une étude en cours en Vaunage.

C'est aux portes de Nîmes, dans la petite plaine de la Vaunage, que l'association Vaunage Vivante prend rapidement conscience de l'importance de préserver, redynamiser et développer l'agriculture sur cette zone pour maintenir un contexte économique, social, paysager et environnemental de qualité. De nombreux partenaires sont interpellés afin de lancer une réflexion collective. Ainsi cette problématique est inscrite en tant qu'un des axes principaux de la charte paysagère portée par l'Association des Communes de Vaunage. Le projet intéresse également la collectivité de Nîmes Métropole qui l'intègre dans le cadre de son Agenda 21.

Dans cet objectif de maintenir l'agriculture en Vaunage dans un contexte de dynamique périurbaine, un groupe de travail définit une méthode pour avancer concrètement.

Dans un premier temps il semble nécessaire d'étudier les potentialités foncières notamment des friches agricoles qui fleurissent en Vaunage. Afin d'affirmer la connaissance du tissu agricole local et de son parcellaire, connaître les projets et les difficultés rencontrées, évaluer les besoins et les attentes des exploitants et propriétaires locaux, un questionnaire ciblé est envoyé à ces derniers. Ce travail aboutira à une cartographie multicritères à l'échelle de la Vaunage. Suite à cette étude préalable, se posera la question de l'orientation opérationnelle à privilégier entre la mise en place d'un zonage (zones agricoles protégées), une action - phare d'accompagnement à l'installation de producteurs, une animation foncière, une étude des débouchés de vente directe..

Une des forces de ce projet naissant est la multiplicité des acteurs impliqués (agriculteurs, citoyens, élus, associations, collectivités...). Ce portage pluriel permet une compréhension mutuelle des enjeux et des difficultés que l'on peut rencontrer pour mettre en place des actions concrètes sur ces questions.

Le projet Grappe3\*, développe ce même type de démarche sur le territoire autour d'Anduze, sous cinq axes (viticulture, maraîchage, céréales, chanvres et plantes aromatiques et eau), il vise à mettre en place une dynamique locale respectueuse de l'environnement, créatrice d'emplois agricoles et autres, voulues par les habitants et les consommateurs «de la base», accompagnée et soutenue par les institutions et différents organismes..

\* «Groupe de Réflexion Autour du Paysage Paysan Écologie, Économique, Environnemental»

## Ils ont dit :

En mai 2011, le CAUE de l'Hérault publie dans son journal CHICANE n°90, un dossier sur «L'agriculture à la porte des villes». Il traite notamment d'un des nouveaux modes de consommation, celui issu des groupements d'achats, groupements d'habitants, de consommateurs qui s'organisent et permettent ainsi d'assurer sur le long terme des débouchés aux agriculteurs et aux agricultrices impliqués dans la démarche.

**«Nous devons compter sur la prise de conscience sociale, les élus ne pourront pas échapper aux revendications des habitants. Ces derniers sont exigeants, veulent une agriculture de proximité, bio, en quantité et en qualité... et à faible coût ! Ils sont habitués aux systèmes industriels à grande échelle et souhaiteraient une qualité de l'offre efficace et accessible tout aussi variée et calibrée qu'au supermarché.»**

Françoise Jarrige - Supagro Montpellier, UMR Innovation et développement.

## Ils le font c'est possible :

### Quand les consommateurs s'organisent...

L'association Pic'assiette agit sur le territoire au nord de Montpellier, celui du Grand Pic Saint Loup. Son projet associatif consiste à développer les circuits courts alimentaires en structurant la demande et en participant à l'organisation des filières. Elle aide, à son niveau, à l'installation des agriculteurs en se plaçant du côté des consommateurs et de leurs besoins. Elle apporte une aide technique et logistique en vue de pérenniser le fonctionnement des groupements de consommateurs.

Ils sont créés à l'initiative des consommateurs eux-mêmes pour répondre à une préoccupation commune : se réapproprier les circuits de distribution alimentaire en créant un lien de solidarité entre producteurs et consommateurs et entre les consommateurs eux-mêmes.

Sur le territoire du grand Pic Saint Loup, 120 personnes se sont organisées pour manger «mieux» et localement. Le but pour ces familles était de disposer de ce que l'on appelle le panier complet de la ménagère, en disposant des produits de base et autres. Le manque de produits provenant du maraîchage s'est rapidement ressenti, et face à ce besoin réel, le groupement s'est engagé, avec l'appui de Pic'assiette, dans l'aide à l'installation d'un couple de jeunes maraîchers dans la vallée de la Buèges. Le travail de Pic'assiette a consisté en une mise en lien des différents acteurs et organismes d'aide à l'installation, comme Terre Vivante.

## Axes de recherche :

De plus en plus nombreux, les circuits-courts sont porteurs d'enjeux tant économiques, sociaux, identitaires, environnementaux que territoriaux. Ils réintègrent les relations entre les acteurs des territoires : producteurs, consommateurs mais aussi élus et agents de développement. Aujourd'hui, la phase d'émergence fait place à des questionnements sur les facteurs de pérennisation de ces démarches. Les organismes de recherches se penchent de plus en plus sur ces questions.

Face aux difficultés rencontrées (offre/demande, diversité des produits, régularité et pérennité des approvisionnements, charge de travail et coûts pour l'agriculteur, accès au foncier), le rôle des collectivités locales apparaît primordial. *«L'appui des territoires de par leurs compétences et leur proximité avec les consommateurs/citoyens est indispensable pour accompagner la structuration des filières, l'organisation de l'offre et de la demande, pour orchestrer une action cohérente sur un territoire et pour diffuser largement ce nouveau modèle économique.»* (Extrait des actes des débats du CERDD datant de 2008. Les circuits courts alimentaires durables). Aussi, le Réseau Rural Français, dont vous retrouverez les liens et les travaux complets sur notre volet internet, s'est intéressé l'an dernier, sous la direction de Yuna Chiffolleau (INRA Montpellier) aux questions de construction de synergies sur les territoires entre agriculteurs et autres acteurs économiques. *«Plusieurs expériences ont montré que la création de dynamiques entre acteurs, à la fois en amont (production) et en aval (commercialisation), est indispensable pour favoriser l'émergence mais également la structuration des circuits-courts. Le volontarisme des acteurs et leur capacité à travailler ensemble sont des pré-requis à la réussite de ces filières, ce qui mène désormais les acteurs à s'interroger sur les formes de gouvernance à développer»*

Pour en savoir plus, rendez-vous sur [www.wikigarrigue.info](http://www.wikigarrigue.info) :  
Espace Réseau, rubrique dossiers thématiques.

Retrouvez l'ensemble des liens internet, des contacts et des documents ressources cités dans cette lettre. Le dossier présenté, la réflexion amorcée par celui-ci, ne s'arrête pas à ces 4 pages. Nous allons partir à la rencontre d'acteurs impliqués sur ces thématiques, et nous alimenterons le site de l'Encyclopédie vivante des garrigues de nouvelles références, de fiches acteurs, d'expériences. En attendant, n'hésitez pas à nous faire vos retours, remarques et propositions.

# Actualités en garrigue



Où rencontrer prochainement les membres du réseau ?

- **Jeudi 10 mai : le Rendez-vous des Garrigues : Baladocréation en garrigue : Valoriser le patrimoine avec le média sonore.** Nîmes (30). Rendez-vous à partir de 18h à l'auditorium du Carré d'Art.

- **Dimanche 13 mai : Fête de la Nature au Pont du Diable.** Aniane (34). Présence du Collectif des Garrigues, des Écologistes de l'Euzière et de Demain la terre ! entre autres...

- **Mardi 15 mai : le Rendez-vous des Garrigues : L'agriculture périurbaine en garrigue - constat, initiatives et pistes pour l'avenir.** Rendez-vous à partir de 18h au château de Langlade, chemin des Aires, Langlade (30). Apéritif offert par le Collectif des Garrigues.

- **Samedi 30 juin - dimanche 1er juillet : NaturaVaunage.** Langlade (30). Pour s'amuser, découvrir et échanger autour de la nature. Événement organisé par l'association **Abeille et Biodiversité**.

## Un événement à ne pas manquer !

- **Samedi 9 juin : la Journée festive du Collectif !**

Massillargues-Atuech (30). La fête du Collectif se prépare. Venez rencontrer les membres du Collectif des Garrigues et mieux connaître leurs activités autour d'une journée festive où seront au programme : balades guidées et commentées, animations culturelles, débats sous le chêne, dégustations et ateliers surprises.

## Autres manifestations en garrigue :

- **Dimanche 13 mai : Faites des Courts circuits :**

**Junas** (près de Sommières - 30). Repas et buvette Bio des 60 km, Forum «Manger sainement près de chez soi», Projections, Dégustations, Musique. Plus d'informations sur le site du Civam 30 - Civam Vidourle.

- **D'avril à novembre 2012 - entre autres : Promenades inédites (34) et Sorties Nature et Patrimoine au coeur des Espaces Naturels Sensibles du Gard (30).** Renseignements auprès de la MNE-Rene30 pour le Gard ([www.mne-rene30.org](http://www.mne-rene30.org)) et de Coopere34 pour l'Hérault ([www.coopere34.org](http://www.coopere34.org)).

**Les chantiers du réseau : Lancement de la plateforme collaborative en garrigue**, l'Encyclopédie vivante des garrigues et sa galerie photos partagée.

[www.wikigarrigue.info](http://www.wikigarrigue.info)

Contact :  
manon.pierrel@euziere.org  
pour le Collectif des Garrigues  
04.67.59.97.34

Directeurs de la publication :  
Jean-Paul Salasse et Michel Bouchet  
Responsable du projet Garrigue : Manuel Ibanez  
Coordinateurs de la lettre : le groupe de travail  
coordination dossier thématique,  
Michel Bouchet, Sébastienne Clavel, Alain Giacalone, Manon Pierrel, Jean-Louis et Roberte Pradier, Françoise Viala, Anne-Françoise Volponi.

Collectif  
des  
Garrigues

Collectif animé par l'association Les Écologistes de l'Euzière.  
Avec le soutien de :

